

Infrarakentamisen 2025-2034 investoinnit

Kaupunkitekniikka-vesi – 6.6.2024

Muutokset kunnallistekniikan investointiohjelmaan

- Lisäykset
yht. 9,26 M€ (3,1 M€ 25-28 ja 6,16 Me 2029-34)
 - KT suunnittelu uudisrakentaminen lisäys 425 te vuodelle 2034
 - KT suunnittelu peruskorjaus lisäys 425 te vuodelle 2034
 - Psl-Riihimäki lisäraide lisäys 1,7 Me vuodelle 2028
 - Vanhankylänniemen kehittämisohjelma vuodelle 2034 lisäys 1 Me
 - Isonkydön pientalotontit vuodelle 2034 lisäys 1Me (Vesi 500 t€)
 - Pietilän yritysalue (HV altaat) lisäys 500 t€ vuodelle 2025
 - Ainolan alikulun liittymät länsipuolella lisäys 1,1 Me vuodelle 2028
 - Laurilantien varsi pohjoispuoli lisätty vuodelle 2033 800 t€ ja 2034 600 t€
 - KT jakamaton lisäys 400 t€ vuodelle 2033 ja 2034
 - Hulevesirakenteet lisäys 200 t€ vuodelle 2034
 - puistojen peruskorjaus lisäys 210 t€ vuodelle 2034 (vesi 40t€)
 - katujen peruskorjaus lisäys 900 t€ vuodelle 2034 (vesi 900t€)
- Siirrot
 - Kohdennettu Väylän ja ELY:n hankkeelta vuodelta 2025 vuodelle 2025 Ainolan aluekeskuksen vaihe 1 viimeistelyille 800 t€
 - Kohdennettu Väylän ja ELY:n hankkeelta vuodelta 2026 vuodelle 2026 Ainolan aluekeskuksen vaihe 1 viimeistelyille 500 t€
 - Kohdennettu Väylän ja ELY:n hankkeelta 2026 vuodelta 300t€ Psl-Riihimäki lisäraide -hankkeelle vuodelle 2027 300 t€.
 - Väylän Pasila-Riihimäki hankkeessa siirretty 1,3 Me vuodelta 2026 vuodelle 2027, aikataulut tarkentuvat etenemisen mukaan
 - Keskustan kehittäminen hankkeelta siirto vuodelta 2025 -1250 t€ vuodelle 2026 (JVesi -150 t€), tarve varauksille on OP-korttelin aikataulujen mukaan.
 - Seutulan alueen varauksia siirretty vuodelta 2025 vuodelle 2026 500 t€ (Vesi 80 t€) ja vuodelta 2026 vuodelle 2027 650 t€ (Vesi 50 t€). Ajankohta tarkentuu kun toimijan sijoittuminen on varmistunut.
 - Haarajoen asemanseutua siirretty vuodelta 2027 vuodelle 2033 1,1 M€ (Vesi 500 t€) ja vuodelta 2028 vuodelle 2034 700 t€ (Vesi 450 t€)

2025-2034 investointiohjelman nettokustannukset

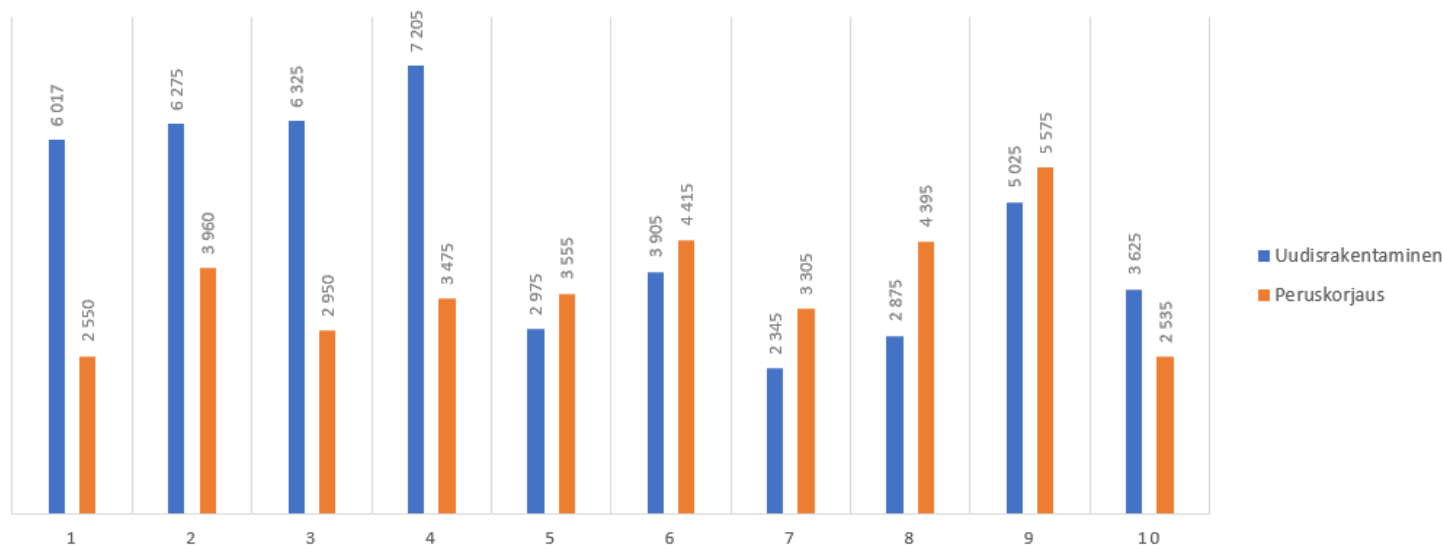
- Infran investointiohjelman taloudellinen sisältö
- Kaupunkistrategian mukaiset hankkeita
 - ->INFRAN KUNNOSSAPITOHANKKEET n.30 % kustannuksista (peruskorjausohjelma, peruskorjaushankkeet)
 - ->UUDISKOHTEET n. 70 % kustannuksista (uudet asuinalueet, puistot, hulevesien hallinta)
 - YHT. 83,287 M€ 2025-2034 (2024-2033) /kaupunkitekniikan yhteiset
 - Poistot k-a/vuosi 4,16 M€/vuosi (20v. kokonaispoistoina 2025-34), (vrt. 5,16 M€ 2022-31, 5,72 M€ 2023-32, 4,57 M€ 2024-33)
 - Järvenpään vesi yhteensä 59,000 M€ 2025-2034
 - Vuosien 25-28 investoinnit 38,757 M€ (vrt. 24-27 47,364 M€)

	2023	2024	2025	2026	2027	2028	2029	2030	2031	2032	2033	2034	
kaupunki- tekniikka	Sisäiset tulot	-3 840	-2 420	-2 260	-3 170	-1 940	-1 880	-1 270	-2 370	-2 020	-2 970	-2 670	-2 290
	Ulkoiset tulot	0	-200	-1 190	-700	-660	0	0	0	0	0	0	0
	Tulot yhteensä	-3 840	-2 620	-3 450	-3 870	-2 600	-1 880	-1 270	-2 370	-2 020	-2 970	-2 670	-2 290
	Menot	18 883	16 611	12 017	14 105	11 875	12 560	7 800	10 690	7 670	10 240	13 270	8 450
	Netto	15 043	13 991	8 567	10 235	9 275	10 680	6 530	8 320	5 650	7 270	10 600	6 160
vesi	Tulot	0	0	0	0	0	0	0	0	0	0	0	
	Sisäiset menot	3 840	2 420	2 260	3 170	1 940	1 880	1 270	2 370	2 020	2 970	2 670	2 290
	Ulkoiset menot	950	3 080	3 240	2 830	4 060	4 120	4 730	3 630	3 980	3 030	3 330	3 710
	Menot yhteensä	4 790	5 500	5 500	6 000	6 000	6 000	6 000	6 000	6 000	6 000	6 000	6 000
	Netto	4 790	5 500	5 500	6 000	6 000	6 000	6 000	6 000	6 000	6 000	6 000	6 000

2025-34 karsittu investointiohjelma kesken

Investointien jako 2025-2034 uudis- ja peruskorjauskohteiden välillä										6.6.2024			
25	26	27	28	29	30	31	32	33	34				
6 017	6 275	6 325	7 205	2 975	3 905	2 345	2 875	5 025	3 625	46 572	x1000€	uudisrakentaminen	
2 550	3 960	2 950	3 475	3 555	4 415	3 305	4 395	5 575	2 535	36 715	x1000€	peruskorjaus	
8 567	10 235	9 275	10 680	6 530	8 320	5 650	7 270	10 600	6 160	83 287	x1000€	kaikki yht.	
70	61	68	67	46	47	42	40	47	59			uudisrakentamisen osuus (%) investoinneista	
30	39	32	33	54	53	58	60	53	41			peruskorjauksen osuus (%) investoinneista	

INVESTOINTIEN KEHITYS 2025-34 6.6.2024

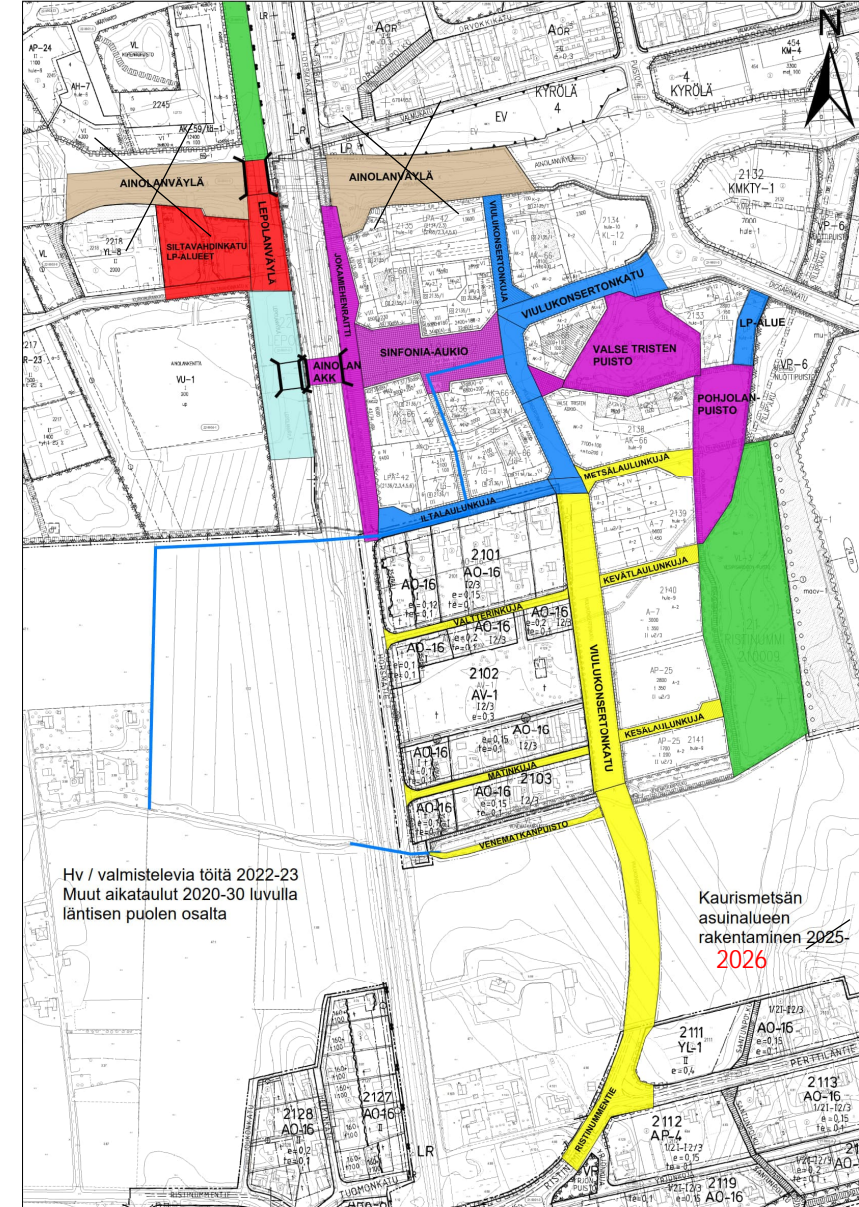


Kasvuhankkeita

Ainolan aluekeskus, Kaunismetsä

- Investointiohjelma vuosille 2025-2034
- Alueen rakentaminen ajoittuu vuosille 2020-2028
- Ainolan aluekeskuksen rakentaminen on käynnistynyt 2019 ja vesihuollon ja hulevesiverkoston rakentamista tehdään vuodesta 2021 alkaen
- Alueen toteutuminen yhteensovitetaan Lisäraiteen 2.vaiheen aikatauluun, joka alkaa vuonna 2022 ja ajoittuu kaupungin hankkeisiin vuosina 2023-28
- Katu- ja puistorakenteita on viety eteenpäin kaavoituksen ja Väylän ratahankkeen myötä.
- Varauksia investointiohjelmassa vuosille 2024, 1,63M€, -25, 1,35M€ ja -27 1,36M€ ARA- tulot on laskettu mukaan vuosille 25-27, yhteensä 2,06M€
- Ainolan aluekeskuksen alta on siirretty 1,74 M€ Väyläviraston toteuttamissopimuksiin liittyviä kustannuksia vuodesta 2024 alkaen. Vastaavasti on kohdennettu Ainolan Vaihe 1 alueelle 1,6 M€ viimeistelyille vuosille 2025-2026.
- Ainolan aluekeskuksen eteläinen alue Kaunismetsä alueen rakentaminen on suunniteltu alkamaan vuonna **2026**, hankkeelle varattua rahoitusta käytetään tarvittaessa myös Ainolan aluekeskuksen pohjoisen osan alueiden viimeistelyssä.
- Varaukset vuodesta 2025-28 yhteensä 2,8 M€, josta veden osuudet vuosille 2025-27 0,85M€
- HUOM! VUOSILLE 2027 EI OLE ERIKSEEN OSOITETTU RAHOITUSTA AINOLANVÄYLÄN PERUSKORJAUKSELLE. TARVE OLISI SEKA KATURAKENTEELLE, ETTÄ HULEVESIEN HALLINNALLE. TÄMÄ HANKE ON ESITETTY JÄTETTÄVÄKSI ENNALLEEN, VAIKKA ALUEELLA OLEVA HULEVESIPUMPPAAMO ON VANHENEMASSA JA KUNNOSSAPIDON OSALTA ON SAATU PALAUTETTA ALUEEN HULEVESIEN TULVIMISESTA JA JÄÄTYMISESTÄ. Hanketta ei voida taloudellisista syistä edistää, alueen rakentamista joudutaan priorisoimaan.

	2020 Katu- ja hulevesirakenteet
	2021-22 Katu- ja Lp-alueet
	2023 Katu ja hulevesiputket
	2024 Katualueet
	2025 Puisto- ja katualueet, Sinfonia-aukio
	2026 Katualueet
	2027-28 Katualueet



Ainolan alue

ILMASTOTEKIJÄT ALUEEN INFRARAKENTAMISESSA

• POSITIIVISET ILMASTOVAIKUTUKSET

- kevyen liikumisen verkosto lisääntyy ja laajentuu alueelliseksi (radan varren reittien kehittyminen). Helpottaa päästötöntä liikumista
- 100-500 metriä lähimmälle rautatieasemalle, kaupungin sisäiset bussireitit käytössä, julkisen liikenteen hyödyntämiskapasiteetti on suuri
- monipuoliset liikkumismahdollisuudet alueella (Vesipisaroiden puisto, Venetmatkan puisto, Valse Tristen puisto, Sinfonia Aukio, jalankulku, pyöräily, ovat myös hyvinvointitekijöitä)
- lähikauppa alueelle, keskustan palvelut saavutettavissa sekä liikennevälineillä, jalankululla ja pyörillä, vähentää autolla liikumisen tarvetta.
- tukeutuu täysin uuteen vesi-, viemäri-, ja hulevesiverkostoon ->elinkaari uusilla rakenteilla on seuraavat 50+ -vuotta (jopa yli 100 vuotta).

• NEGATIIVISET ILMASTOVAIKUTUKSET

- rakentamisesta aiheutuvat päästöt ja vaihdettavat maa-ainekset, kunnossapidosta aiheutuvat päästöt ja jätteet (auraus, jätehuolto, hiekoitus/jätehiekkä), negatiivisia ilmastovaikutuksia pienennetään käytettävien työkoneiden ja laitteiden päästöttömyysvaatimuksilla ja kunnossapidon organisoinnilla (hoitoluokitus) sekä kierrättämällä soveltuvia poistettavia maa-aineksia maapörssin kautta.
- **HIILINEUTRAALIUDEN TAVOITTEET**
- infrarakenteiden elinkaaren maksimointi (rakennetaan uusia kestävillä materiaaleilla toteutettuja ympäristöjä, joita pidetään kunnossa kunnossapitoluokituksen mukaan->pidempi rakentamis/korjausväli, työmaa-aikainen valvonta ja dokumentointi, vähemmän kuluttavien liikkuemuotojen kehittäminen -> pyöräilyn kehittämisohjelma, kevyen liikenteen verkosto lisääntyy, kompensatiota saatavissa myös viherrakentamisesta ja nykyisistä puusto- ja metsäalueista, kunnossapidon tehokkuudella maanalaiset ja maanpäälliset rakenteet voidaan pitää kunnossa vähintään elinkaaren mukaisen ajan ja tarvittaessa pidentää elinkaarta kehittyneillä saneerausmenetelmillä, maapörssitoiminnan avulla kohteeseen soveltumattomia puhtaita maa-aineksia voidaan kierrättää tai käyttää suojakerroksina tai rakennusaineena maankaatopaikalla.
- Infrarakentamisen Ainolan aluekeskukselle aiheuttamat Co2 –päästöt lasketaan rakennesuunnittelun yhteydessä, päästölaskennat kaupungin alueella toteutetaan vuosittain kokonaisuuksina resurssiviisauden tiekartan mukaisilla menetelmillä.

HANKKEITA/kasvu, Pasila-Riihimäki lisäraide 2. vaihe

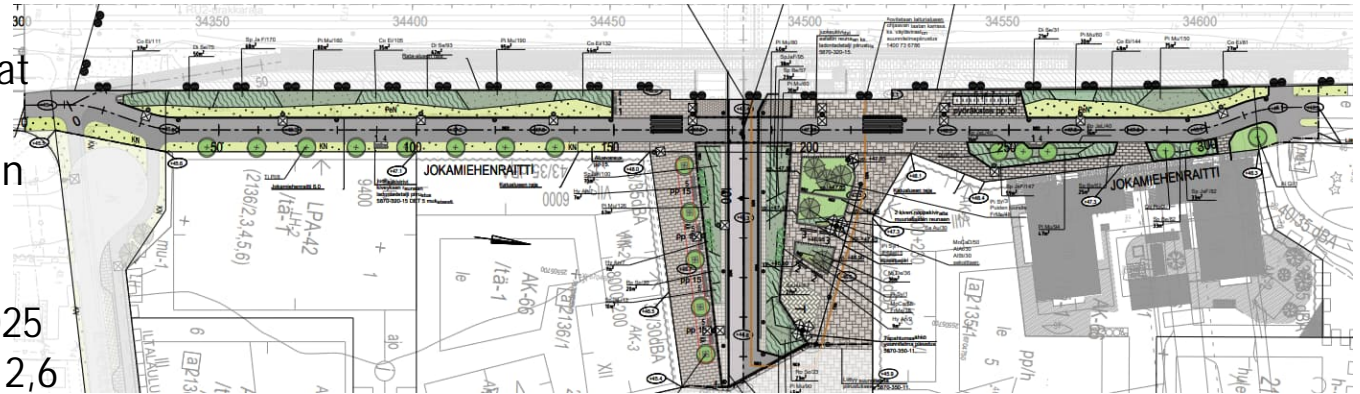
- Investointiohjelma vuosille 2025-2034

- toteuttamissopimuksen osa 2 (päivitetty toteuttamissopimus) alikulun mahdollistavat kaukalorakenteet ja läntisen osan kulkujärjestelyt (tilapäiset, Jokamiehenraitin silta rakennetaan myöhemmin kaupungin toimesta.

1 M€ Elyn ja Väylän yhteisiltä hankkeilta 2025 ja 1,6 M€ vuodelle 2026, yhteensä varattu 2,6 M€

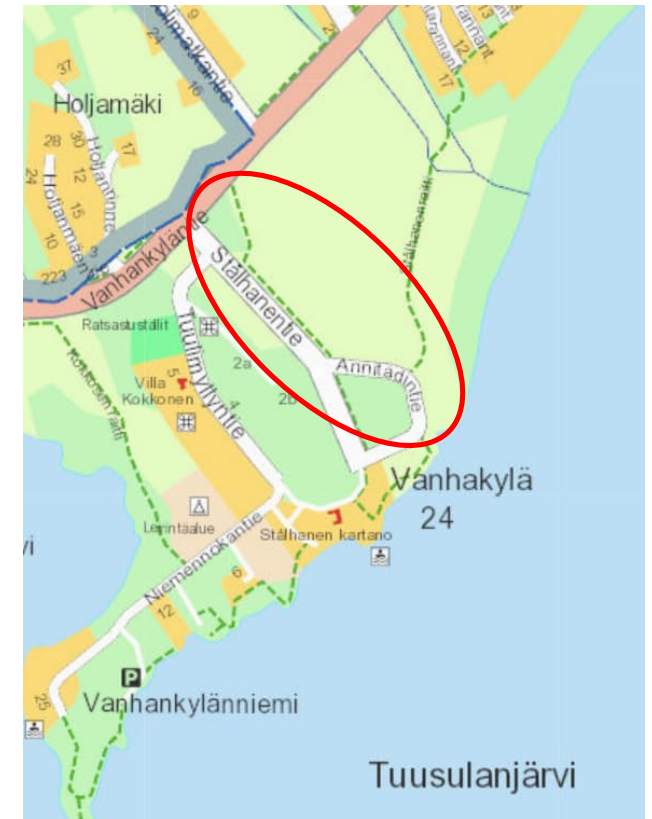
-Väyläviraston kanssa valmisteilla toteuttamissopimus lopuista yhteisrakentamisalueista vuosille 2026-2028, jossa rakennetaan loput alikulun mahdollistavat rakenteet.

Psi-Riihimäki lisäraide lisäys 1,7 Me vuodelle 2028, lisäksi tehty kohdennuksia hankkeelle 0,3 M€ Elyn ja Väylän yhteishankkeilta.



HANKKEITA/ Annitädinkylän pientalotontit

- Investointiohjelma vuosille 2024-2033
- Stälhanentien varteen suunniteltavat pientalorivi ja kerrostalotontit, Kaavoitus, 2023, rakentaminen 2024-25, varataan 3,5 M€ infran rakentamiselle, josta veden osuus 0,5M€
- Punaisella ympyröity alue on Annitädinpihan pientalotonttien alue
- Siirtolapuutarhan siirto, kadunrakennustyöt, Vesihuollon rakentaminen, Kevyen liikenteen väylän rakentaminen
- Huomioitava, että hankkeelle siirretty vuodelta 2025 takaisin 2024 vuodelle 0,5 M€



ANNITÄDINKYLÄN PIENTALOTONTIT

ILMASTOTEKIJÄT ALUEEN INFRARAKENTAMISESSA

• POSITIIVISET ILMASTOVAIKUTUKSET

- Alueelle tulee monipuolista pien- ja kerrostaloasumista, joiden osalta jätehuolto järjestetään osittain yhteiskeräyspisteen avulla (keräysliikenteen väheneminen ja kierrätyksen tehostaminen)

- kaupungin sisäiset bussireitit käytössä, julkisen liikenteen hyödyntämiskapasiteetti on suuri

- monipuoliset liikkumismahdollisuudet alueella (mm. Vanhankylänniemi, Tuusulanjärvi, uimaranta 0,5 km)

- hyvät kevyen liikenteen yhteydet, kauppa 1 km, koulu 2 km.

- rakennetaan uutta vesi-, viemäri-, ja hulevesiverkostoa ->elinkaari uusilla rakenteilla on seuraavat 50+ -vuotta (jopa yli 100 vuotta).

- Alueella on huomattava määrä metsäisiä alueita ja puistoa (Hiilinielujen vaikutus kompensoi rakennettavaa ympäristöä).

• NEGATIIVISET ILMASTOVAIKUTUKSET

• rakentamisesta aiheutuvat päästöt ja vaihdettavat maa-ainekset, kunnossapidosta aiheutuvat päästöt ja jätteet (auraus, jätehuolto, hiekoitus/jätehiekkä), negatiivisia ilmastovaikutuksia pienennetään käytettävien työkonoiden ja laitteiden päästöttömyysvaatimuksilla ja kunnossapidon organisoinnilla (hoitoluokitus) sekä kierrättämällä soveltuvia poistettavia maa-aineita maapörssiin kautta.

• HIILINEUTRAALIUDEN TAVOITTEET

• infrarakenteiden elinkaaren maksimointi (rakennetaan uusia kestäville materiaaleilla toteutettuja ympäristöjä, joita pidetään kunnossa kunnossapitoluokituksen mukaan->pidempi rakentamis/korjausväli, työmaa-aikainen valvonta ja dokumentointi, vähemmän kuluttavien liikkumismuotojen kehittäminen -> pyöräilyn kehittämisohjelma, kevyen liikenteen verkosto lisääntyy, kompensatiota saatavissa myös viherrakentamisesta ja nykyisistä puusto- ja metsäalueista, kunnossapidon tehokkuudella maanalaiset ja maanpäälliset rakenteet voidaan pitää kunnossa vähintään elinkaaren mukaisen ajan ja tarvittaessa pidentää elinkaarta kehittyneillä saneerausmenetelmillä, maapörssitoiminnan avulla kohteeseen soveltumattomia puhtaita maa-aineita voidaan kierrättää tai käyttää suojakerroksina tai rakennusaineena maankaatopaikalla.

• Infrarakentamisen aiheuttamat Co2 -päästöt lasketaan rakennesuunnittelun yhteydessä, päästölaskennat kaupungin alueella toteutetaan vuosittain kokonaisuuksina resurssiviisauden tiekartan mukaisilla menetelmillä.

PERUSKORJAUSKOHTEITA

- Vuonna 2025 alkaa Satukallion alueen peruskorjauksen vaihe 2, vaihe 1 saatiin päätökseen viimeistelyjen osalta vuoden 2022 aikana. Aloitus vaiheen 2 osalta mahdollisesti vasta 2026 keväällä.
- Loutinojan alueen vaiheen 2 osalta hulevesiasioita pyritään edistämään hulevesiin varattujen määrärahojen puitteissa. Hulevesistä vähennetty mm. tälle hankkeelle varattua rahoitusta 25-27 vuosilta yhteensä 150t€. Loutinojahanketta voidaan edistää eduskunnalta saadun avustuksen (200t€) avulla siten, että vuonna 2025 voidaan toteuttaa vuonna 2024 suunniteltu vaihe 2 määrärahan ja avustuksen turvin.
- Katujen peruskorjauksia (aikataulut ja toteutusajankohta tarkentuvat, alustavia suunnitelmia)
- Satukallion alue vaihe 2, 2025, toteutus vaihe 2 (yht. n.600m Satukukankuja, Satukalliontie, Kukkatie, Leinikkikatu)
- Ylänkötie ja Kolmiopuiston jk+pp(CM laajennus)
- Horsmakadun ja (600m)peruskorjaus +hv
- Huvilakatu, Kansakoulunkatu ja Kirkkokatu 860m, vaiheistus 3:lle vuodelle
- Auertien hulevedet+Pohjoisväylän hulevedet
- Järvenpään Veden kohteita:
 - Laaksokadun vesijohto
- Muita suunnitteluvaiheessa olevia peruskorjauskohteita on Kinnarinpolku, jolle on myönnetty pyöräilyn kehittämisavustusta noin 200t€ on suunnittelussa ja odottaa toteutusta vuonna 2025.
- Jakamattomista investoinneista suunniteltu tehtäväksi mm.:
 - Kulttuuripuisto vesijohto, viemäri ja tapahtumasähköt ->tapahtumat, edistetään suunnittelua, hanketta edistetään, mikäli määrärahat riittävät.

Peruskorjauskohteet

ILMASTOTEKIJÄT INFRARAKENTAMISESSA

• POSITIIVISET ILMASTOVAIKUTUKSET

- rakennetaan uutta vesi-, viemäri-, ja hulevesiverkostoa ->elinkaari uusilla rakenteilla on seuraavat 50+ -vuotta (jopa yli 100 vuotta).
- Peruskorjattaville alueille on syntynyt huomattava määrä viher- ja puistometsäalueita, joita pidetään kunnossa suunnitelmallisesti (Hiilinielujen vaikutus kompensoi rakennettavaa ympäristöä).
- Samalla voidaan parantaa liikenteen järjestelyjä muun muassa pyöräilyn ja jalankulun osalta.

• NEGATIIVISET ILMASTOVAIKUTUKSET

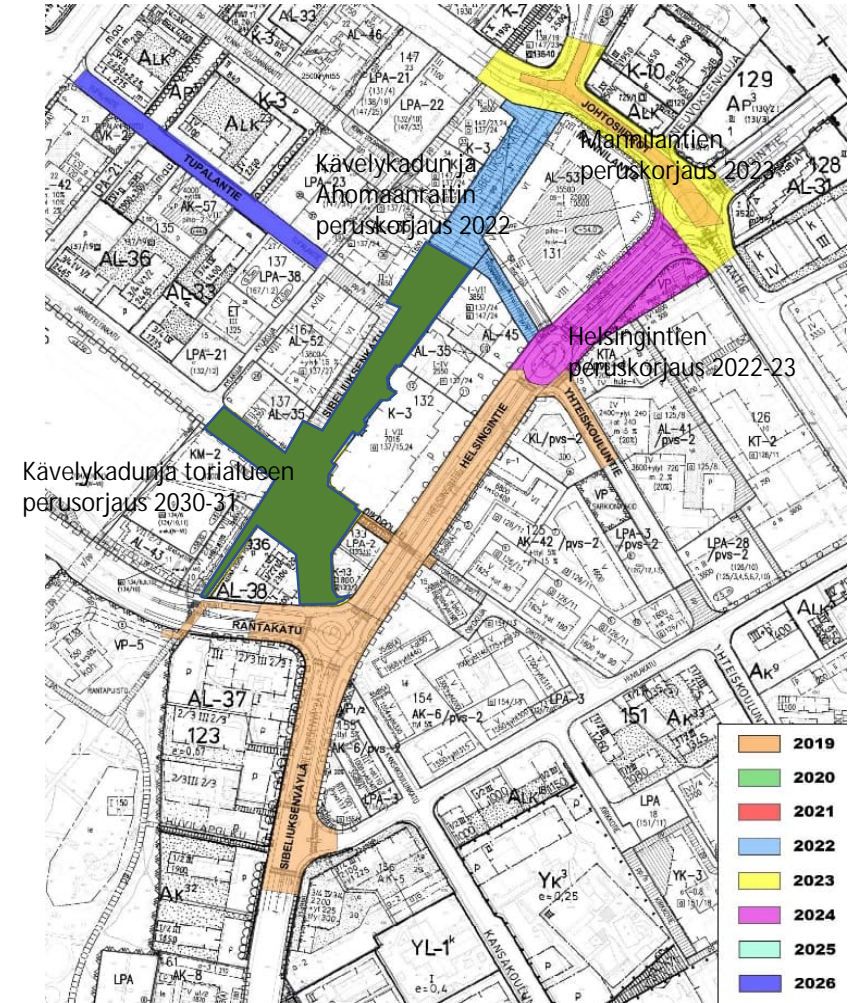
- rakentamisesta aiheutuvat päästöt ja vaihdettavat maa-ainekset, kunnossapidosta aiheutuvat päästöt ja jätteet (auraus, jätehuolto, hiekoitus/jätehiekkä), negatiivisia ilmastovaikutuksia pienennetään käytettävien työkoneiden ja laitteiden päästöttömyysvaatimuksilla ja kunnossapidon organisoinnilla (hoitoluokitus) sekä kierrättämällä soveltuvia poistettavia maa-aineksia maapörssin kautta. Samoin pintamateriaaleja ja rakennusmateriaaleja kierrätetään uudelleen käytettäväksi tai toisarvoisina rakenteina muualla.

• HIILINEUTRAALIUDEN TAVOITTEET

- infrarakenteiden elinkaaren maksimointi (rakennetaan uusia kestävillä materiaaleilla toteutettuja ympäristöjä, joita pidetään kunnossa kunnossapitoluokituksen mukaan->pidempi rakentamis/korjausväli, työmaa-aikainen valvonta ja dokumentointi, vähemmän kuluttavien liikkumismuotojen kehittäminen -> pyöräilyn kehittämisohjelma, kevyen liikenteen verkosto lisääntyy, kompensatiota saatavissa myös viherrakentamisesta ja nykyisistä puusto- ja metsäalueista, kunnossapidon tehokkuudella maanalaiset ja maanpäälliset rakenteet voidaan pitää kunnossa vähintään elinkaaren mukaisen ajan ja tarvittaessa pidentää elinkaarta kehittyneillä saneerausmenetelmillä, maapörssitoiminnan avulla kohteeseen soveltumattomia puhtaita maa-aineksia voidaan kierrättää tai käyttää suojakerroksina tai rakennusaineena maankaatopaikalla.
- Infrarakentamisen aiheuttamat Co2 –päästöt lasketaan rakennesuunnittelun yhteydessä, päästölaskennat kaupungin alueella toteutetaan vuosittain kokonaisuuksina resurssiviisauden tiekartan mukaisilla menetelmillä.

HANKKEITA/kasvu, veto- ja pitovoima

- Investointiohjelma vuosille 2025-2034
- **KESKUSTAN KEHITTÄMINEN**
- Alueen rakentaminen on ajoitettu vuosille 2018-2026. Toteuttamisen järjestys on tarkentumassa korttelisuunnitelmien myötä.
- Kävelykadun osuus Ahomaanraitilta Torille on siirretty torin peruskorjauksen kanssa samalle vuodelle 2030-31, kartalla **vihreä alue**. Sen toteutus edellyttää teknisesti samanaikaista rakentamista torin kanssa
- 1,5M€ 2030 ja 1,5M€ 2031.
- OP-korttelin ympäristön rakentamiseen on Bulevardikorttelin rakennustöiden lisäksi varattu alun perin rahoitusta 1,1 M€ vuodelle 2025 (Venny Soldaninraitti)
- Varaus 1,1M€ on siirretty vuodelle 2026, hanke ei toteudu suunnitellussa aikataulussa



PYÖRÄILYN KEHITTÄMINEN kesken

Investointiohjelma vuosille 2025-2033

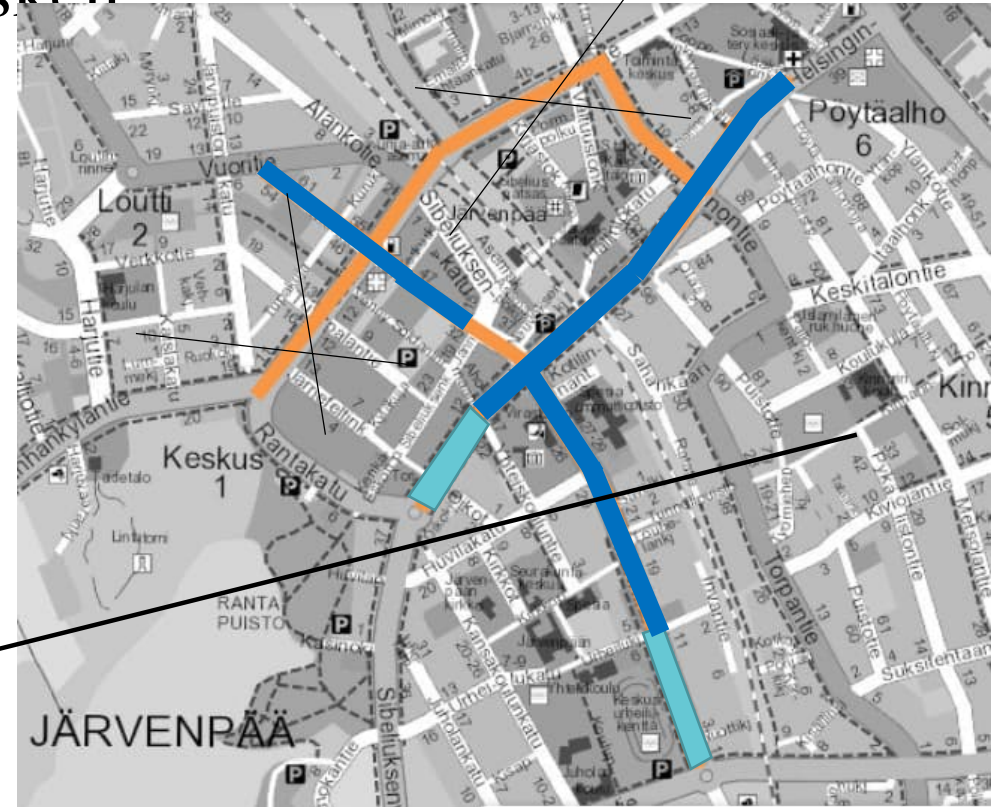
Pyöräilyn kehittämissuunnitelman toteuttamisen ensisijaiset kohteet sijoittuvat kaupungin keskustan pääriteille. Mannilantie ja Helsingintie ovat kohteista ensimmäisiä, joilla yksisuuntaisia pyöräteitä alettiin toteuttamaan vuonna 2020. Vuonna 2021 hanketta jatkettiin. Vuodelle 2023 suunniteltu Mannilantien hanke siirrettiin vuodelle 2024, jotta Ainolan aseman siirtoliikenne voidaan vuonna 2023 toteuttaa mahdollisimman häiriöttömästi.




Helsingintien 2019 toteutetulla osuudella on toteutettu tarvittavat tilavaraukset yksisuuntaisille pyöräteille ja ne on otettu käyttöön osana pidempää Helsingintien kokonaisuutta. Myös Mannilantien kokonaisuus rakentuu osissa muun peruskorjauksen tarpeen mukana. Postikadun toteutuksien aikatauluun vaikuttavat mahdolliset säästötarpeet, kuten myös muihin toteutusaikatauluihin Vuoden 2023 säästöissä on esitetty 24-26 vuosille -100t€/ vuosi. Yhteensä pyöräilyn kehittämiseen on varattu 3,2 2,9 M€ 24-33. Hankkeet pyritään yhdistämään niin, että ne ovat osa muuta peruskorjausta.

Kinnarin alueelle (Kinnarinpolku) on myönnetty pyöräilyn kehittämisen avustusta n.200t€ vuodelle 24-25. Seuraavan vuoden peruskorjaus- ja pyöräilyn kehittämissuunnitelmassa varaudutaan tähän.



24.5.2024



-  toteutettu vuosina 2018-21
-  toteutuksia vuosien 2023-25 aikana
-  toteutusaikataulut ja suunnitelmat tarkentuvat

HANKKEITA/pito- ja vetovoima

- Investointiohjelma vuosille 2025-2034



RANTAPUISTO

2033 jäsenetään Tervanokan pysäköintialuetta ja saatetaan alueita rajaava hulevesiallas puiston laatutasoa vastaavaksi. Altaan itäpuolella toteutetaan tarvittavia muita hulevesien käsittelyyn liittyviä tarpeita esim. suodatusta ennen vesien johtamista Tuusulanjärveen.

2033 vuodelle varattu rahoitusta 600t€, josta veden osuus 50t€

HANKKEITA/yritysalueet

- Investointiohjelma vuosille 2025-2034

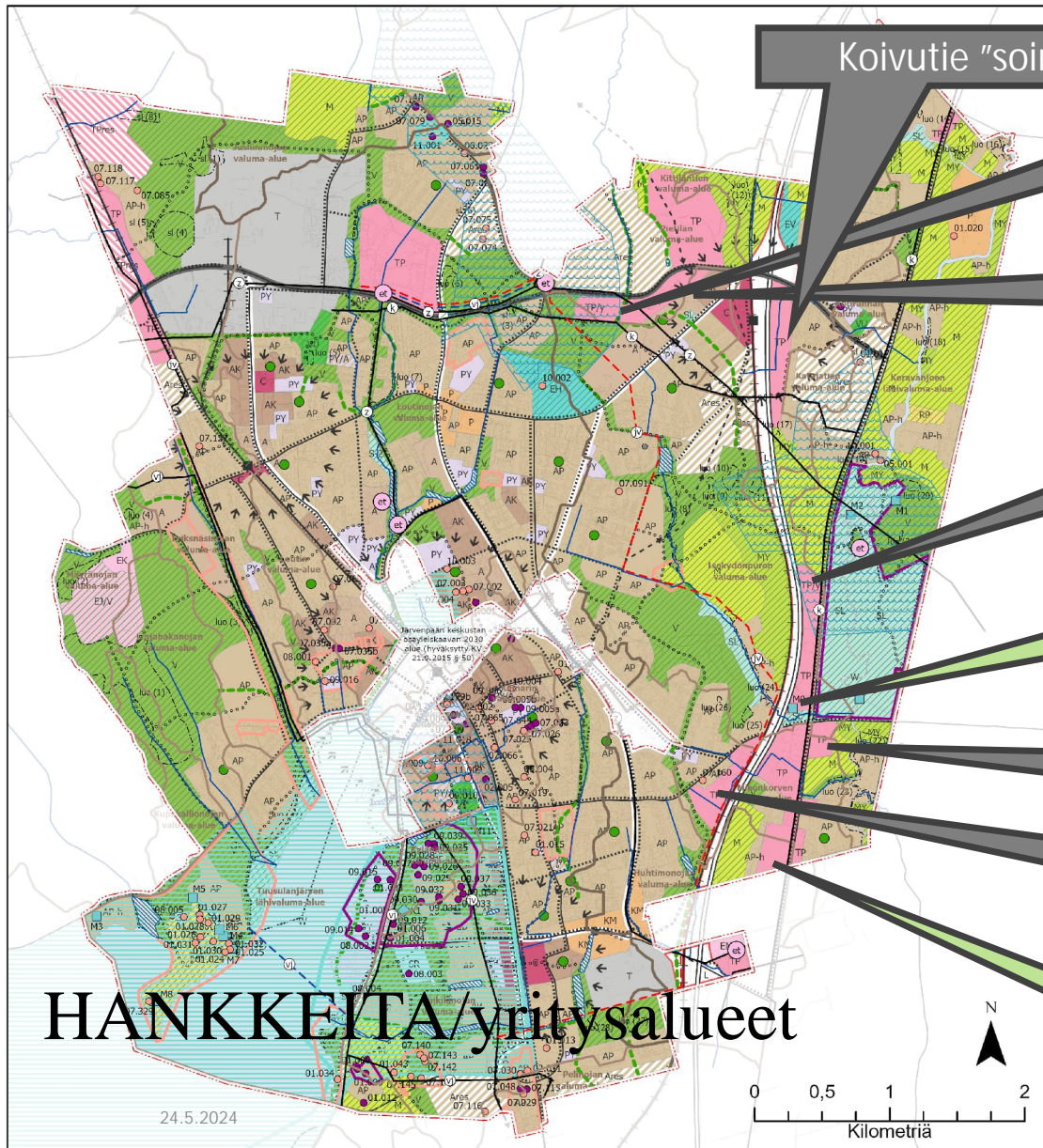
PIETILÄN YRITYSALUE eli SVENGI Haarajoella

Pietilän yritysalueen rakentaminen on käynnistynyt vuonna 2018 Vähänummentien porrastetun liittymän rakentamisella sekä alueen länsipuolen katujen ja kunnallistekniikan rakentamisella. Vuodelle 2022 on varattu 0,5M€ ja vuodelle 2023, 1,5M€, josta veden osuus on 0,5M€.

Svengin alueen rakentamiseen päästiin vasta vuonna 2024, joten hankkeessa joudutaan tekemään siirtoja vuodelta 2024 vuodelle 2025 ja mahdollisesti myös vuodelle 2026 aikataulujen tarkentuessa. Suunnitelmien tarkentuessa alueelle on esitetty 500€n lisäys vuodelle 2025 hulevesialtaiden rakentamiselle.

Alueen kaavoitus on keskeneräinen ja hankkeiden etenemiseen voivat vaikuttaa mahdolliset kaavavalitukset.





Koivutie "soiro"

Vähänummentien TP/y

Lieksantie TP

Intro pohjoinen TP/y

Intro eteläinen TP

Mikonkorven uusi
(Pornaisiin johtavan tien vartella)

Sipointie TP

Mikonpelto, Mäyrätie

-uusien kohteita, tavoitteena yritystonttien lisäjalostaminen Svengin alueen jälkeen

-varauksia 2025-27 mm. Mikonkorven teollisuusalueet -ehdollinen, Svengin kaupan myötä 2025, 1 M€ varaus, 2026 1 M€ varaus ja 2027 0,75 M€ varaus.

-Veden osuudet vastaavasti 2025 0,5 M€, 2026 0,5 M€ ja 2027 0,25 M€

Investointiohjelma 2025-34

Merkintöiden selitteet ja kaavamääräykset virallisilla yleiskaavakartoilla. määräslitteellä ja kaavaselostuksessa.

HANKKEITA/ Vanhankylänniemen kehittämishjelma

- Investointiohjelma vuosille 2023-2032
- Vanhankylänniemen kehittämishjelman mukainen alue on Tuusulanjärveen rajautuva vihreällä rajattu alue

Edellisessä investointiohjelmassa poistetut 2 M€ tuotu vuosilta 2027-28 esitetään uudelleen ohjelmaan vuodesta 2033 alkaen. Kehittämishjelman mukaisia toimia.



INVESTOINTIOHJELMA

On järkevää tai pakollista (kh:n karsintaesityksen pohjalta 13.11.2023 tehdyt muutosesitykset: otetaan tietoinen turvallisuus- ja terveystarve lykkäämällä jo käyttöikänsä ohittaneiden järjestelmien peruskorjausta)

- Korjata olemassa olevaa verkostoa (infraa) ja rakentaa kestävästi kaupunkilaisten lähiympäristöä
- Pakollista huolehtia turvallisuus ja terveellisyysvaatimuksista
- Pakollista huomioida hulevesiasiat osana korjaus- ja uudisrakentamista
- Pakollista rakentaa infra ennen muuta rakentamista (ennakointi)
- Huomioida hankkeiden elinkaari ja monikäyttöisyys (lähivirkistysalue, hulevedet, kestävät materiaalit, kierrätettävyys)

USEIN UNOHTUU MYÖS TÄRKEIN:

INFRAN RAKENTAMISELLA MAHDOLLISTETAAN MONIPUOLINEN, TURVALLINEN JA VIIHTYISÄ YMPÄRISTÖ KAUPUNKILAISILLE NÄKYVÄNÄ JA NÄKYMÄTTÖMISSÄ. LÄHES KAIKISSA HANKKEISSA MUKANA ON MYÖS RAKENTAMISEN LAADUN KAUTTA SAATU ELINKAARIVAIKUTUS, JOKA YHDESSÄ HYVÄN KUNNOSSAPIDON KANSSA MAHDOLLISTAA KESTÄVÄN PERUSRAKENTEEN JOPA VUOSISADAN AJALLE.